

**PORTFOLIO 2026**

---

# Marcel Kpoho



**@MARCELKPOHO**

**mkpoho@gmail.com**



## Biographie

Né en 1988 à Porto-Novo, au Bénin, Marcel Kpoho est un artiste interdisciplinaire qui partage son temps entre le Bénin et la Suisse. Après avoir exercé quelques années comme enseignant de mathématiques, il choisit en 2017 de se consacrer pleinement à l'art. En 2026, il obtient un Master en Art dans l'espace public à l'École de design et Haute École d'art du Valais (EDHEA), à Sierre, en Suisse.

Son travail explore des thématiques liées à l'environnement, la migration, au racisme, aux violences faites aux femmes et aux questions d'identité. À travers l'usage de matériaux recyclés, et plus particulièrement du pneu, il redonne vie à des matières obsolètes en les transformant en formes sensibles et puissantes.

Présent sur la scène internationale, notamment avec l'exposition itinérante *Révélation! Art contemporain du Bénin* présentée en Martinique, puis à Paris, l'exposition *Au delà des apparences* au Musée Rath à Genève, ainsi que lors d'expositions personnelles dans les galeries Art-Z à Paris et OpenArt Exchange à Schiedam aux Pays Bas, Marcel Kpoho invite le spectateur à réfléchir aux enjeux contemporains et aux défis à venir de l'humanité, comme à notre relation à la planète.



Atelier Kpoho - Sèmè-podji ( Benin)

Profondément attaché à la nature, Marcel Kpoho place l'écologie et le recyclage au cœur de sa démarche artistique. Son choix du pneu comme matériau de prédilection n'est pas anodin: omniprésent dans le paysage urbain africain et non biodégradable, cet objet incarne les défis environnementaux contemporains. Bien qu'en apparence insignifiant, le pneu est pourtant indispensable au fonctionnement de toute la société moderne. Pour l'artiste, il représente une puissante métaphore de la force de l'homme noir, autrefois exploité comme esclave, dont il a en quelque sorte pris le relais dans notre monde mécanisé. Ainsi, le pneu devient un élément symbolique chargé de sens, permettant à l'artiste d'explorer les liens complexes entre histoire, société et environnement.

# Masques



Les masques, sculptés à partir de lanières de pneus usagés, présentent une fusion entre l'art traditionnel africain et la modernité industrielle. Inspirés par la tradition des masques africains, ces œuvres évoquent la facette sombre de l'être humain et les mystères de la psyché. Les lanières de pneus rappellent aussi les cicatrices de la scarification, une manière pour l'artiste de rendre hommage à cette pratique ancestrale africaine.

Ces masques semblent inciter à se démasquer, à révéler les aspects cachés de soi-même. Ils représentent l'universalité de l'expérience humaine, où chaque individu porte un masque unique, façonné par son contexte culturel et social. L'artiste invite ainsi à explorer la dualité de l'existence humaine, entre le visible et l'invisible, entre le passé et le présent. Ses masques sont ainsi une réflexion profonde sur la nature humaine, nous poussant à confronter nos ombres et à chercher l'harmonie intérieure.



Série: *Quête*

Assemblage de lanières de pneus, cornes  
d'animaux, corde et déchets recyclés

Taille moyenne: 72x50x20 cm

Date de création: 2019-2021



Série: *Identité*

Assemblage de lanières de pneus, cornes d'animaux, corde et déchets recyclés

Taille moyenne: 50x30x10 cm

Date de création: 2022-2025



Exposition *Femâle*  
Taille moyenne: 50x30x10 cm  
Institut français de Lomé, 2023

# Sculptures murales



Atelier Kpoho - Sèmè-podji ( Benin)

Les sculptures murales abordent la question des barrières invisibles qui structurent les sociétés contemporaines. À travers cette matière noire, l'artiste évoque les rapports de domination, les inégalités de circulation, les héritages de l'esclavage et de la colonisation, ainsi que les contraintes auxquelles sont confrontés les corps noirs dans le monde d'aujourd'hui.

Ses œuvres interrogent ainsi la condition humaine dans son ensemble : l'idée d'un homme né libre, mais inscrit dans un système social, politique et historique qui limite ses possibles. En introduisant des touches de couleur et des éclats de lumière au sein de la matière sombre, l'artiste affirme toutefois une dimension d'espoir.



*L'oeil de la connaissance*  
Assemblage de lanières de  
pneus et déchets recyclés  
200x120 cm  
2022



*Sans titre*  
Assemblage de lanières de pneus  
et déchets recyclés  
160x105 cm  
2022



*Sculpture murale*  
Assemblage de lanières de pneus  
et déchets recyclés  
150x90 cm  
2023



*Ogou*, Assemblage de lanières de pneus et objets trouvés, 70x45cm, 2023,  
*Djowamon*, Assemblage de lanières de pneus et objets trouvés, 88x88cm, 2023  
*Hounsi Yoyo*, Assemblage de lanières de pneus et objets trouvés, 72x45cm, 2023,



*Ibedji*  
Assemblage de lanières de pneus et objets trouvés,  
76x45cm, 2023,

*La Vague noire* est une sculpture murale monumentale créée à partir de pneus recyclés et de morceaux de tongs recrachées par l'océan. Cette œuvre imposante évoque la puissance et le mouvement de l'océan, tout en symbolisant les défis écologiques actuels. La couleur noire profonde des pneus utilisés confère à la sculpture une dimension mystérieuse et énigmatique, invitant le spectateur à méditer sur la relation complexe entre l'homme et la nature.

*Vague noire*

Assemblage de lanières de pneus, tongs

182x182 cm

2023





(Sans titre)

Tissage de lanières de vélos et fil électronique

97x71 cm

2026



*Rencontre*

Tissage de lanières de vélos, statuette et gon

116x64 cm

2025



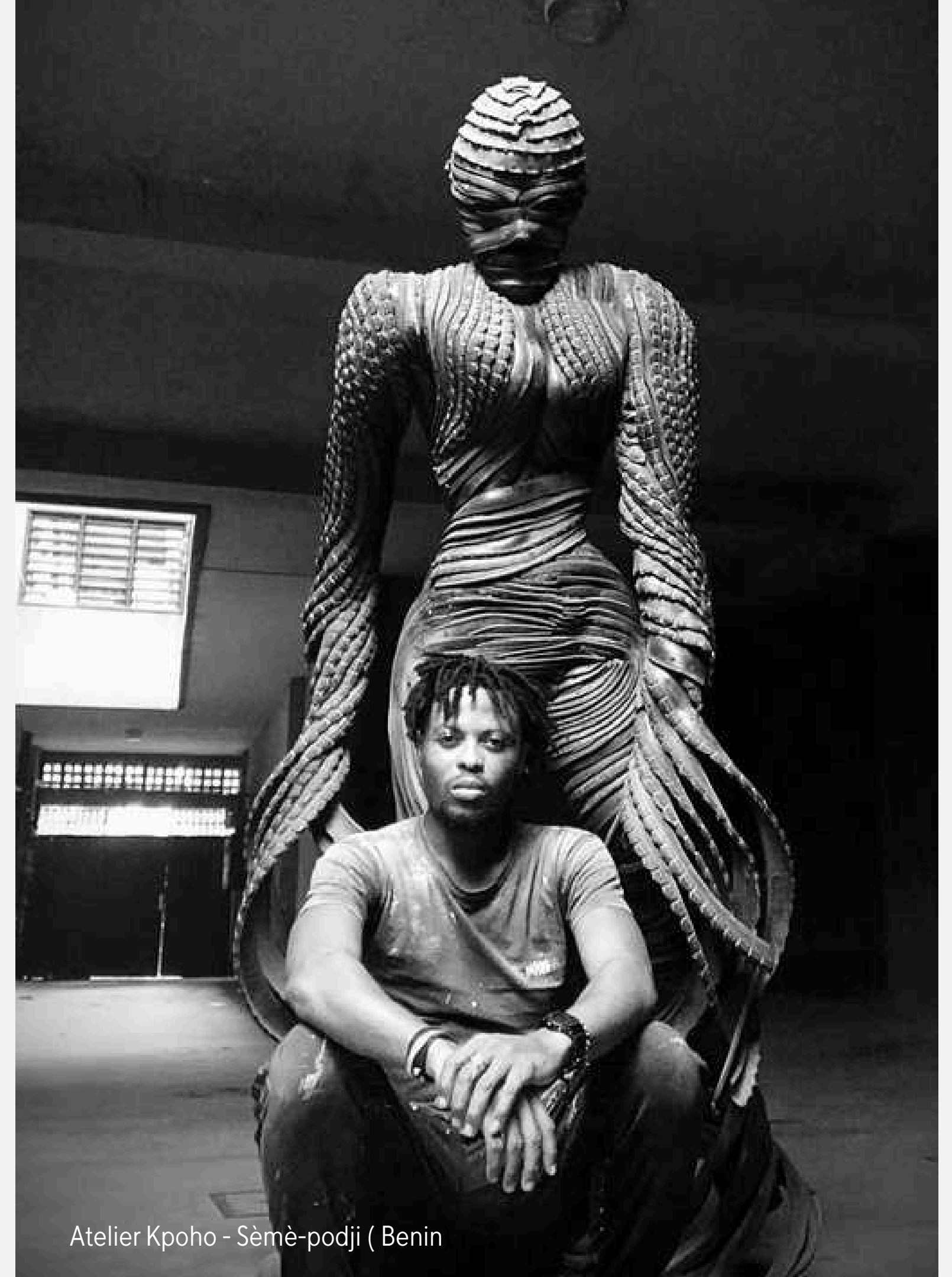
(Sans titre)

Tissage de lanières de vélos, gon et peigne afro

122x80 cm

2026

# Sculptures



Atelier Kpoho - Sèmè-podji ( Benin

Enigmatiques et imposantes, les sculptures évoquent des formes hybrides, à la fois animales et anthropomorphes, souvent indéfinissables, ni humaines, ni animales, ni végétales. Ces créations chargées de mysticisme, reflètent une énergie de transformation, invitant à réfléchir sur des thématiques profondes telles que la colonisation, l'identité, le genre et la condition féminine. Elles abordent également la destruction de la nature, symbole de la dégradation de notre environnement et des conséquences de l'activité humaine.

*Métamorphose*  
Assemblage de lanières de pneu, tongs  
180x110x100 cm  
2021



*Kondo le requin* incarne la métamorphose. Inspiré par le roi Béhanzin, symbole de la résistance contre la colonisation, cette œuvre mi-homme, mi-requin, évoque la transformation spirituelle permise par le vaudou. Dans un contexte où les traditions africaines furent étouffées par les colons, l'artiste propose une réappropriation identitaire, un retour aux sources. Il invite à défaire la métamorphose aliénante imposée par l'histoire pour se muer à nouveau, selon son propre destin. Le vaudou, loin d'être une magie dangereuse, devient une force positive, une identité retrouvée. Cette transformation est une métamorphose ultime, vers une liberté retrouvée et une identité renouvelée.

*Kondo le requin*

Assemblage de lanières de pneus

270x156x56cm

2021

*Révélation! Art contemporain du Bénin*

à la Conciergerie de Paris (2024)





*Femâle*

In situ, jardins de l'institut français, Lomé, Togo

Assemblage de lanières de pneu et métal

300x170x 170cm

2023



*Invisible crime*

Assemblage de lanières de pneu et métal

278x178x 60cm

in situ, jardins de Centre Culturel de Rencontre International John Smith de

Ouidah, Bénin

2021



Atelier Kpoho - Sèmè-podji ( Benin)



*Le gardien de la forêt*

Exposition *N.art.urel II* dans la forêt classée de

Pahou, Bénin, 2026

Assemblage de lanières de pneus, cornes et tongs

240x121x685cm



*La bête*

Exposition *N.art.urel II* dans la forêt classée de

Pahou, Bénin, 2023

Assemblage de lanières de pneus, cornes et

mâchoire de requin

210x107x65cm

*Métamorphose*

Exposition *N.art.urel II* dans la forêt classée

de Pahou, Bénin, 2026

Assemblage de lanières de pneus

250x130x60cm

# Installations



Les installations interrogent notre rapport à l'environnement et les fragilités du monde contemporain. À travers la figure des fourmis, symbole d'une société ultra-organisée où chacun a une place précise, l'artiste illustre la solidarité nécessaire pour faire face aux problématiques modernes, tels que les crises climatiques et sociétales.

Le rôle du sacré et du mysticisme dans la protection de la nature est également un thème majeur des installations. Les figures spirituelles traditionnelles, gardiens des forêts, incarnaient un respect profond pour l'environnement. Leur disparition a transformé la terre en simple matière économique : tout devient vendable, achetable, et plus rien n'est protégé. Face à cette marchandisation du monde, l'artiste propose une réflexion sur l'équilibre écologique et social. Ses installations rappellent qu'une organisation collective inspirée de la nature peut ouvrir la voie à une coexistence juste et durable.

À Ouidah, une forêt est envahie par des fourmis géantes, grimpant sur les troncs, concentrées sur un mystérieux ouvrage. Chacune transporte dans sa gueule des morceaux de tongs rejetées par l'océan, unissant leurs efforts dans une chorégraphie solidaire. Ces insectes, symboles de patience et de persévérance, illustrent la puissance de la collaboration.

Leur nombre est leur force ; ensemble, ils réalisent des choses qui dépassent largement leur condition initiale. Au coeur de cette scène, une jarre en terre cuite criblée de trous attire l'attention des fourmis. Cette métaphore, inspirée du roi Ghézo, souverain du Dahomey au XIXe siècle, rappelle que l'unité est la clé du succès. Selon la légende, Ghézo avait utilisé cette image pour illustrer comment les enfants de son royaume pouvaient sauver leur pays en bouchant ensemble les trous de la jarre. De même, les fourmis travaillent ensemble pour atteindre un objectif commun. Cette installation invite à réfléchir sur l'échelle et la perspective, montrant que même les plus petites actions, multipliées, peuvent engendrer des changements significatifs

Solidarité

Exposition *N.art.urel* / dans la forêt classée de Pahou, Bénin, 2023

Assemblage de rebuts

Dimension variable



Solitude  
Assemblage de rebuts  
Dimension variable  
Exposition N-Art-urel 1 à la forêt classée de  
Pahou, Bénin  
2023





*Les temoins oubliés*

Assemblage de rebuts

278x178x 60cm

in situ, travail de fin semestre de Master I de l'édhéa

Chippis, Suisse, 2025



*Spirit of the wind*

Assemblage de rebuts , bois, gon, cloche et tissus

Dimension variable

Exposition Master 1 et 2 de l'édhéa au Manoir de Martigny, Suisse

2026

# Peinture

*L'inégalité sociale*  
Peinture acrylique  
et pigment sur toile  
117x89 cm  
2020



Les toiles sont dominées par une teinte bleu outremer intense, qui confère aux oeuvres une profondeur mystérieuse. Sur de grands formats, l'artiste déploie des pigments vibrants. Les figures fantomatiques qui peuplent ces tableaux sont comme des messagers d'un monde invisible, parlant des esprits et des mystères qui nous entourent. Ces créations nous invitent à confronter nos propres fantômes, à explorer les zones obscures de notre âme. À travers ces peintures, nous sommes poussés à interroger les frontières entre le monde visible et l'univers des esprits, nous rappelant que la réalité est souvent plus complexe et plus riche que ce que nos sens peuvent percevoir.

.



*Orisha*

Peinture acrylique

et pigment sur toile

150x130 cm

2024

*Aziza*

Peinture acrylique

et pigment sur toile

140x130 cm

2024





*Le Renouveau*

Peinture acrylique et pigment sur toile

210x140 cm

2021



*Ecllosion*

Peinture acrylique et pigment sur toile

185x130 cm

2021



*Ascension*  
Peinture acrylique  
et pigment sur toile  
210x130 cm  
2021



*Persévérance*  
Peinture acrylique  
et pigment sur toile  
120x80 cm  
2021

*Origine de la vie*  
Peinture acrylique  
et pigment sur toile  
107x132 cm  
2020



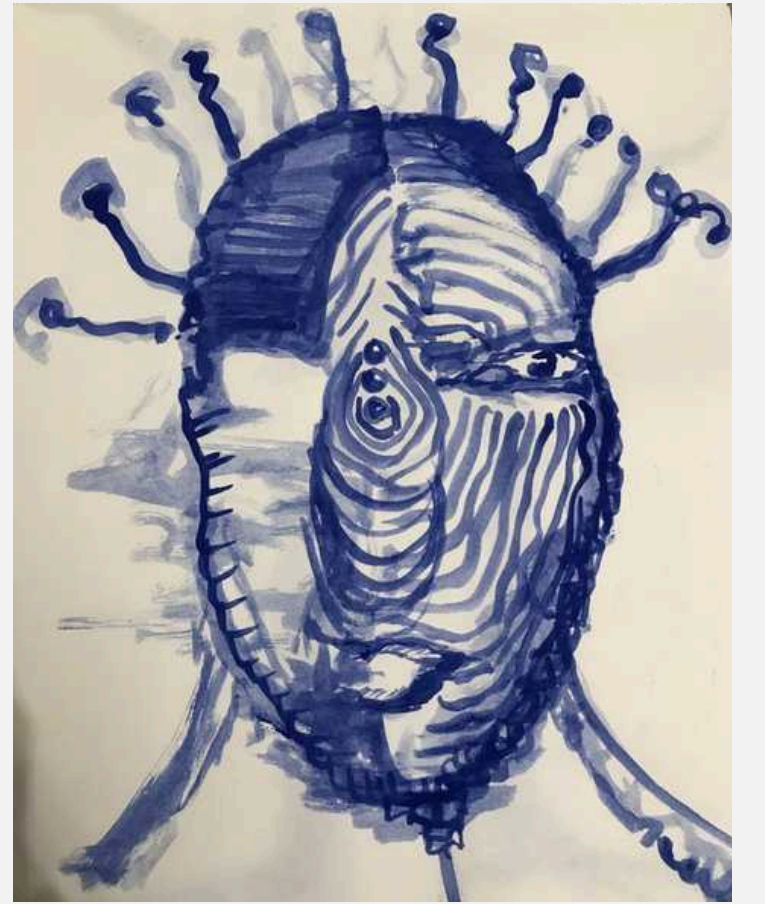
*Elévation*  
Peinture acrylique  
et pigment sur toile  
117x89cm  
2020



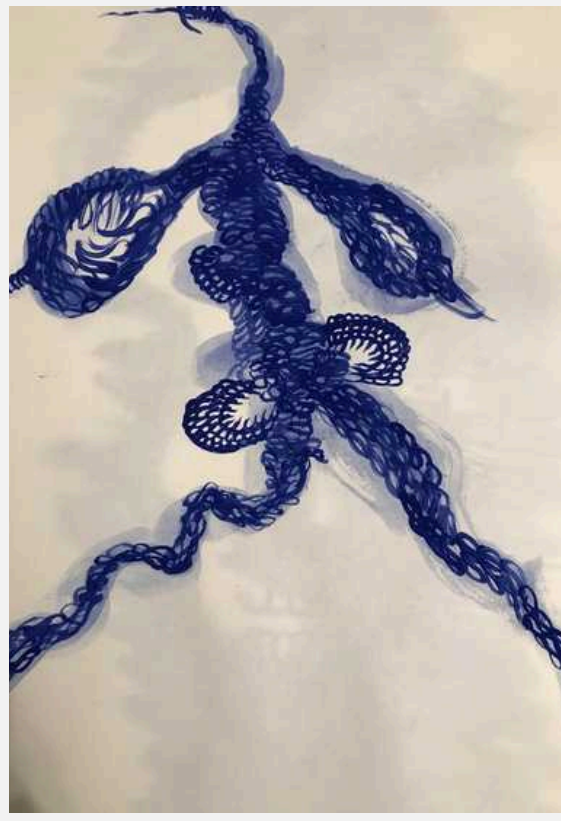
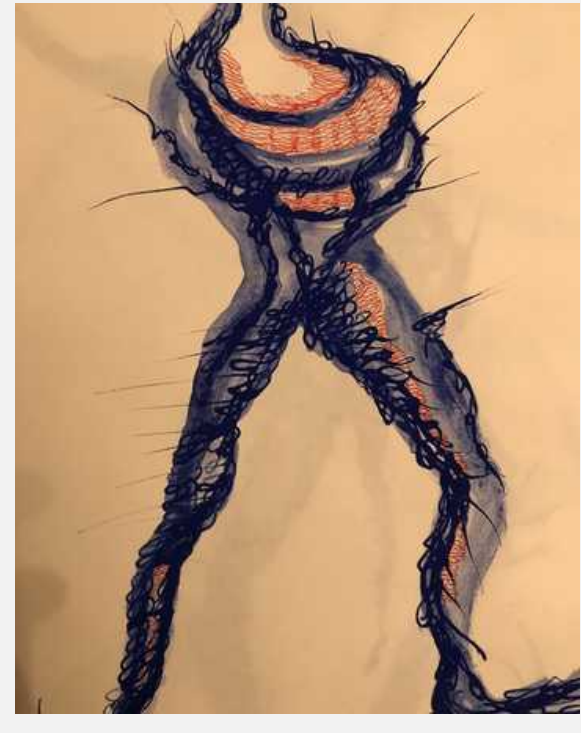
# Dessins



Les dessins, à l'encre, au stylo, au pigment, ou à la peinture diluée sur papier, présentent des formes hybrides, à la fois humaines, organiques et animales en mouvement. Ces esquisses servent souvent de recherches visuelles à l'artiste et peuvent ensuite inspirer ses sculptures et ses masques. Ils constituent une étape importante dans son processus de création, entre l'idée et la forme finale.



Série: Démasqué, pigment sur papier, Format A3/ dessin, 2024-2025



Série: Métamorphose, pigment et stylo sur papier, Format A3/ dessin, 2024-2026

# Performances



Les performances ont généralement une visée politique et revendicatrice. Elles dénoncent l'inaction de la population et des gouvernements face aux changements climatiques ou encore les injustices sociales, les barrières bureaucratiques et les inégalités migratoires auxquelles font face les Africains.

L'artiste utilise souvent son expérience personnelle, comme le refus d'un visa pour la France dans *Invisible Cage*. Drapé d'un manteau de cordes ramassées dans la mer et portant un masque en pneu, il incarne les obstacles invisibles des systèmes administratifs. Ces gestes forts transforment la douleur individuelle en acte collectif, appelant à une réflexion sur la liberté de mouvement et la justice migratoire.



*Invisible cage*, performance réalisée à Sèmè-Podji, Bénin, 2023



*Sachet Hélou*, performance réalisée à Cotonou, Bénin, 2023