



CHLOÉ

SONDEREGGER

00. DÉMARCHE ARTISTIQUE

Ma démarche s'inscrit dans une exploration approfondie des dynamiques culturelles et sociales, adoptant une approche phénoménologique pour interroger notre manière d'habiter le monde. Je me concentre particulièrement sur notre rapport à l'identité, ainsi que sur la relation complexe que nous entretenons avec les objets du quotidien, qu'ils soient banals ou porteurs de significations symboliques fortes.

Mon travail examine également comment les contextes sociaux et les idéologies contemporaines façonnent nos perceptions, influencent notre compréhension du réel, et modèlent notre interaction avec l'environnement matériel qui nous entoure.

Les installations jouent un rôle central pour exprimer cet aspect matériel, en offrant un espace où ces relations peuvent être incarnées et ressenties. À travers cette démarche, je cherche à révéler les mécanismes par lesquels nos expériences individuelles et collectives se construisent, soulignant ainsi le lien profond entre culture, mémoire et matérialité.

Chaque projet est une invitation à réfléchir sur la manière dont ces interactions influencent notre identité et notre rapport au monde, en révélant les strates invisibles qui tissent notre réalité.

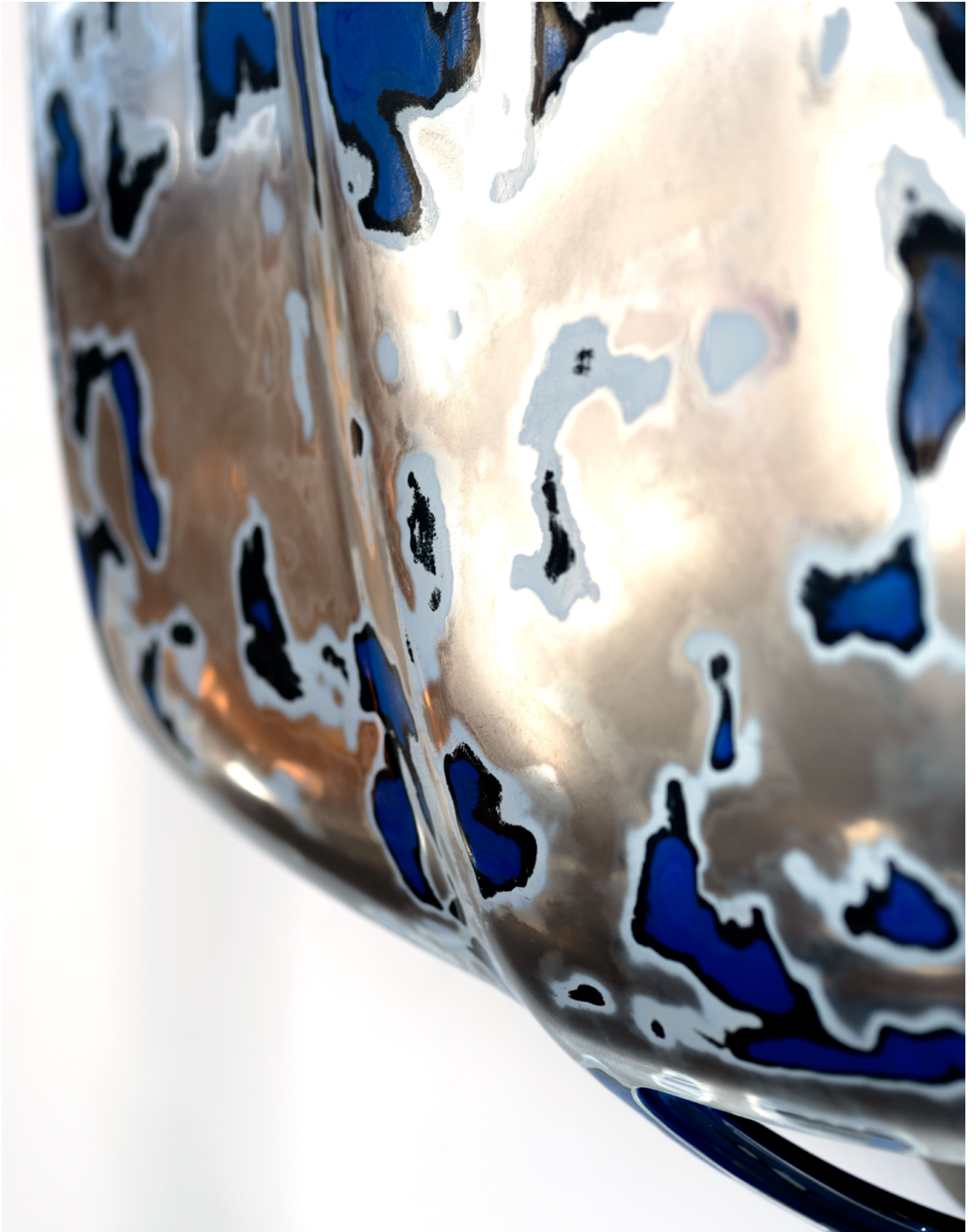
01. CAR(E)

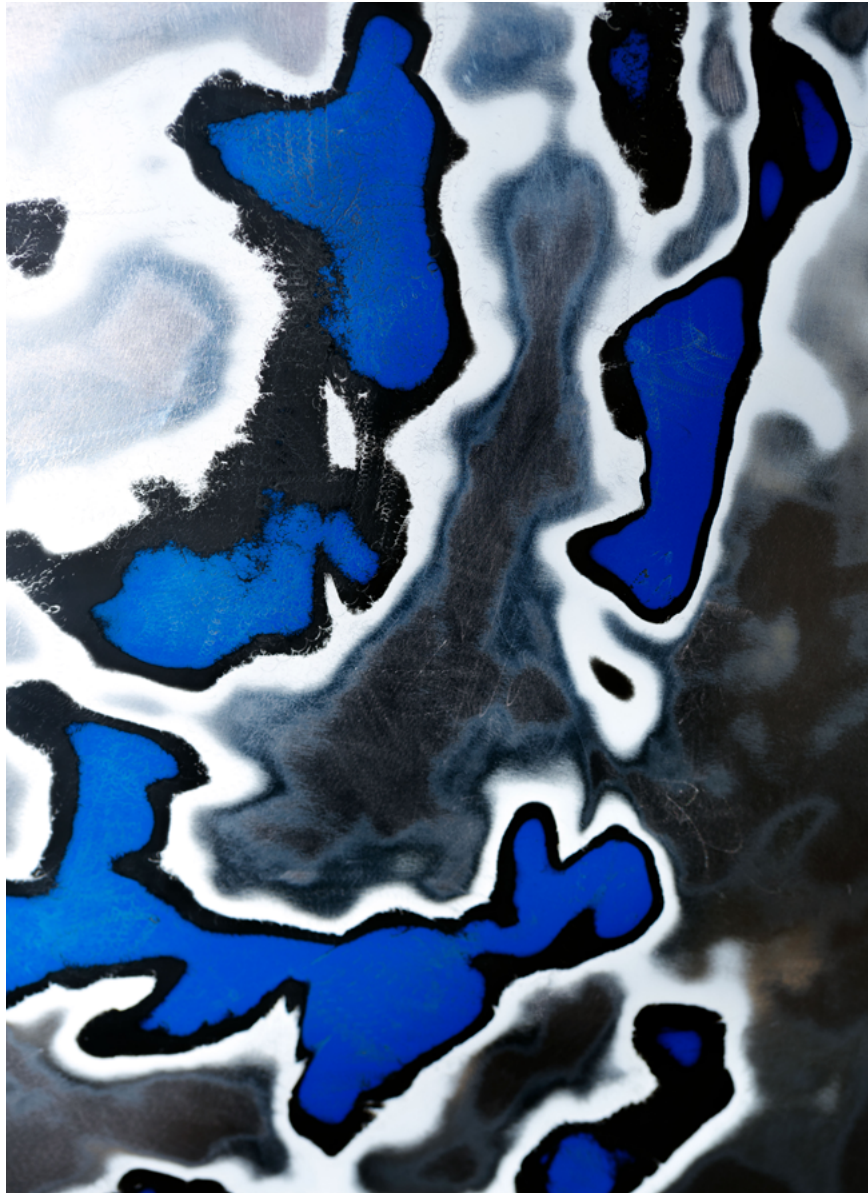
**CAR(E)
CAPOT DE VOITURE PONCÉ
CHAINES
150 X 87 CM
2025**

Ce projet invite à repenser notre lien aux objets dans une société qui valorise le neuf et en viens à effacer les traces du temps. À travers le ponçage d'un capot abîmé, le geste ne cherche pas à restaurer l'objet, mais à révéler sa mémoire matérielle. Les différentes couches, les marques d'usure et les altérations deviennent les traces visibles d'un vécu inscrit dans la matière. *CAR(E)* explore ainsi une esthétique de l'imperfection, où la fragilité et l'usure deviennent des formes de présence. Transformer pour faire durer, ralentir la consommation et prolonger la vie des choses en considérant leur histoire autant que leur fonction.





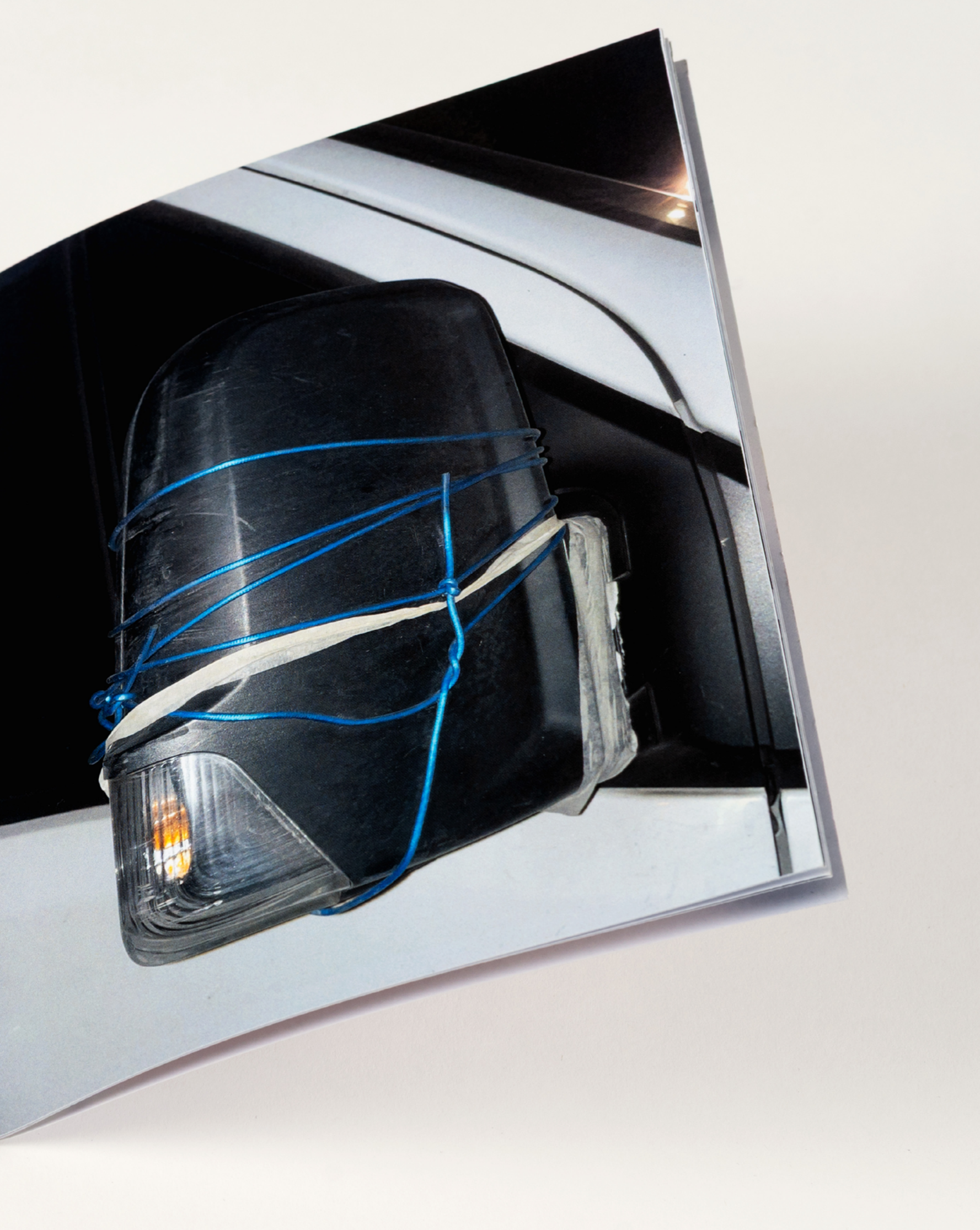












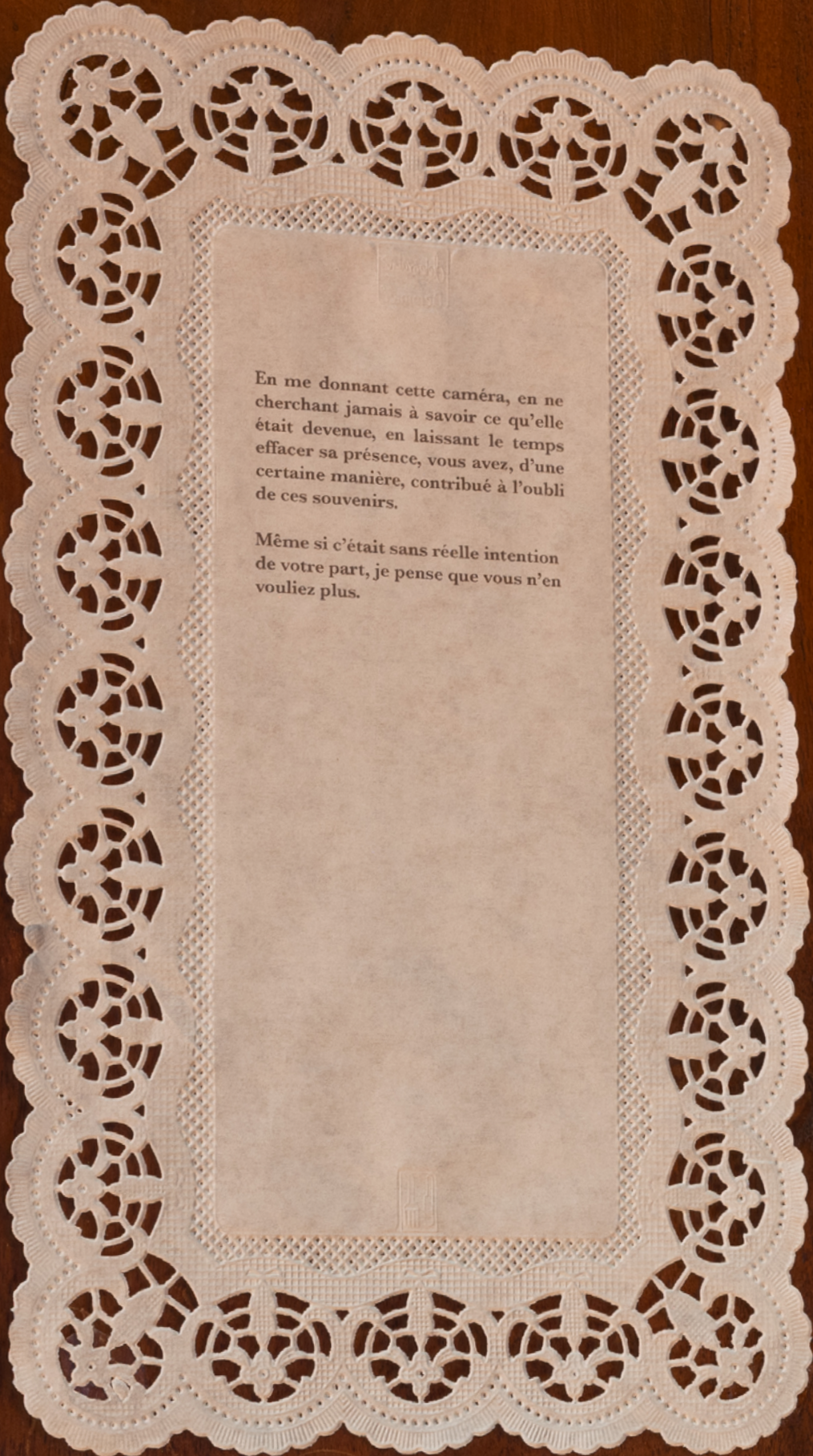
02. UNE PART DE NOUS

**GÂTEAU
VIDÉO
IMPRESSION SUR PAPIER DENTELLE
DIMENSIONS VARIABLES
2026**

Une part de nous est un travail installatif où des archives personnelles sont réactivées par un dispositif qui contraste entre conservation et disparition. L'image, projetée sur un support mouvant, devient progressivement instable. Ce travail questionne la transmission, la valeur affective des objets hérités et la fragilité des mécanismes de mémoire. Ce qui persiste matériellement assure-t-il la durabilité et la fiabilité du souvenir ?







En me donnant cette caméra, en ne cherchant jamais à savoir ce qu'elle était devenue, en laissant le temps effacer sa présence, vous avez, d'une certaine manière, contribué à l'oubli de ces souvenirs.

Même si c'était sans réelle intention de votre part, je pense que vous n'en vouliez plus.





03. QUE RESTE-IL D'INVISIBLE?

QUE RESTE-IL D'INVISIBLE?
POTEAUX MÉTALLIQUES
SCULPTURES SÉRIGRAPHIÉES
DIMENSIONS VARIABLES
2024

Ce travail questionne l'idéalisation du paysage en confrontant l'image rêvée de la nature à sa réalité industrielle. Des éléments souvent ignorés sont exposés de manière fragile, symbolisant une perception instable et sélective. Les formes céramiques, volontairement déformées, traduisent une vision altérée par nos constructions culturelles. L'installation invite ainsi à prendre conscience des filtres qui modèlent notre regard sur l'environnement.



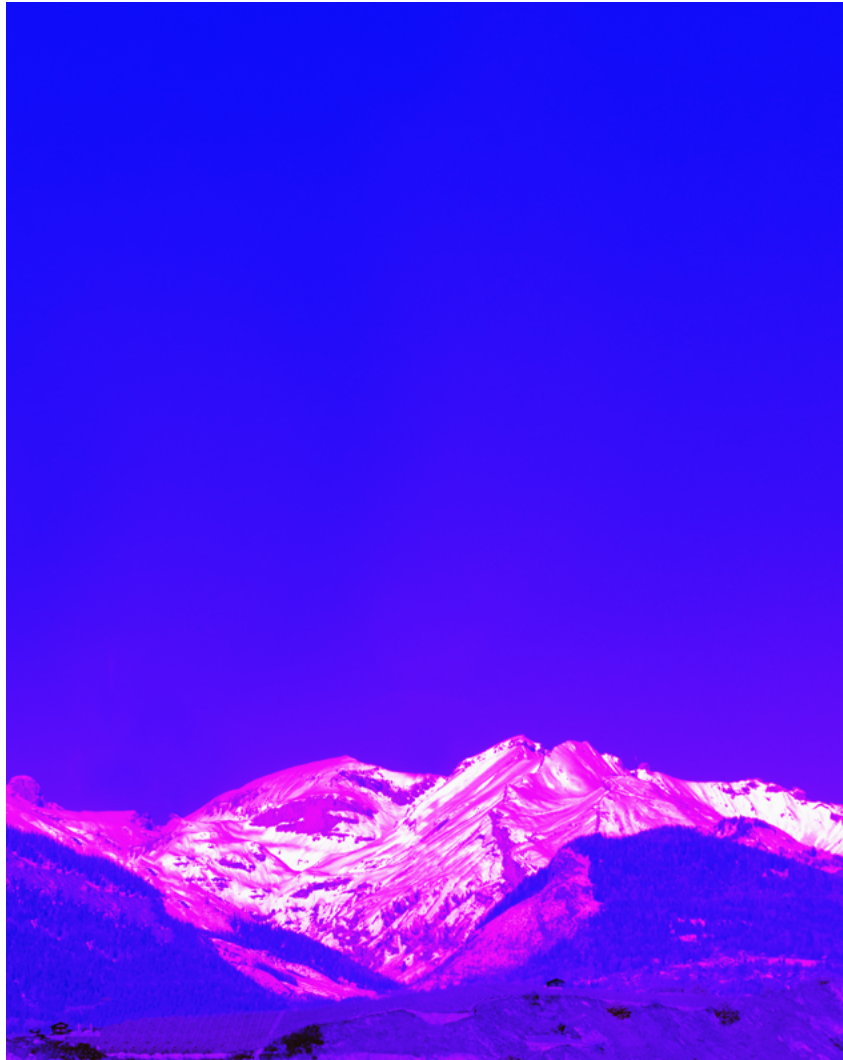




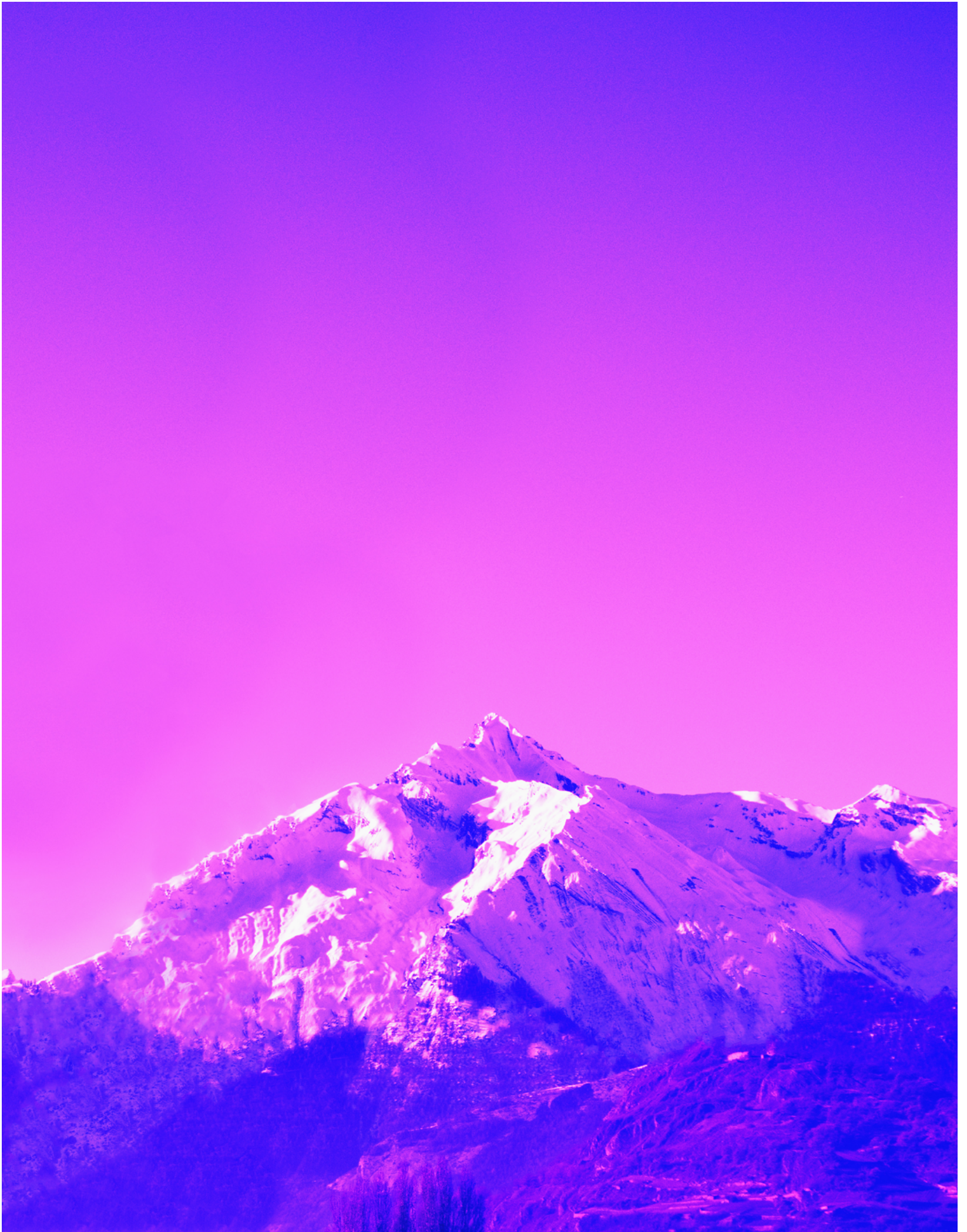
04. POINT DE VIE

**POINT DE VIE
TIRAGES PHOTOGRAPHIQUES
BOIS
BÂCHE SÉRIGRAPHIÉE
2023**

Point de vie explore le paysage environnant actuel, en mettant l'accent sur les montagnes visibles depuis la plaine et le paysage qui nous entoure en tant qu'habitant de plaine. Ce travail vise à mettre en évidence la dualité entre la réalité du paysage et son idéalisation. L'objectif principal est de susciter la réflexion sur la manière dont nous percevons les paysages naturels, en révélant l'impact de nos idéologies contemporaines et de notre rapport à la nature.









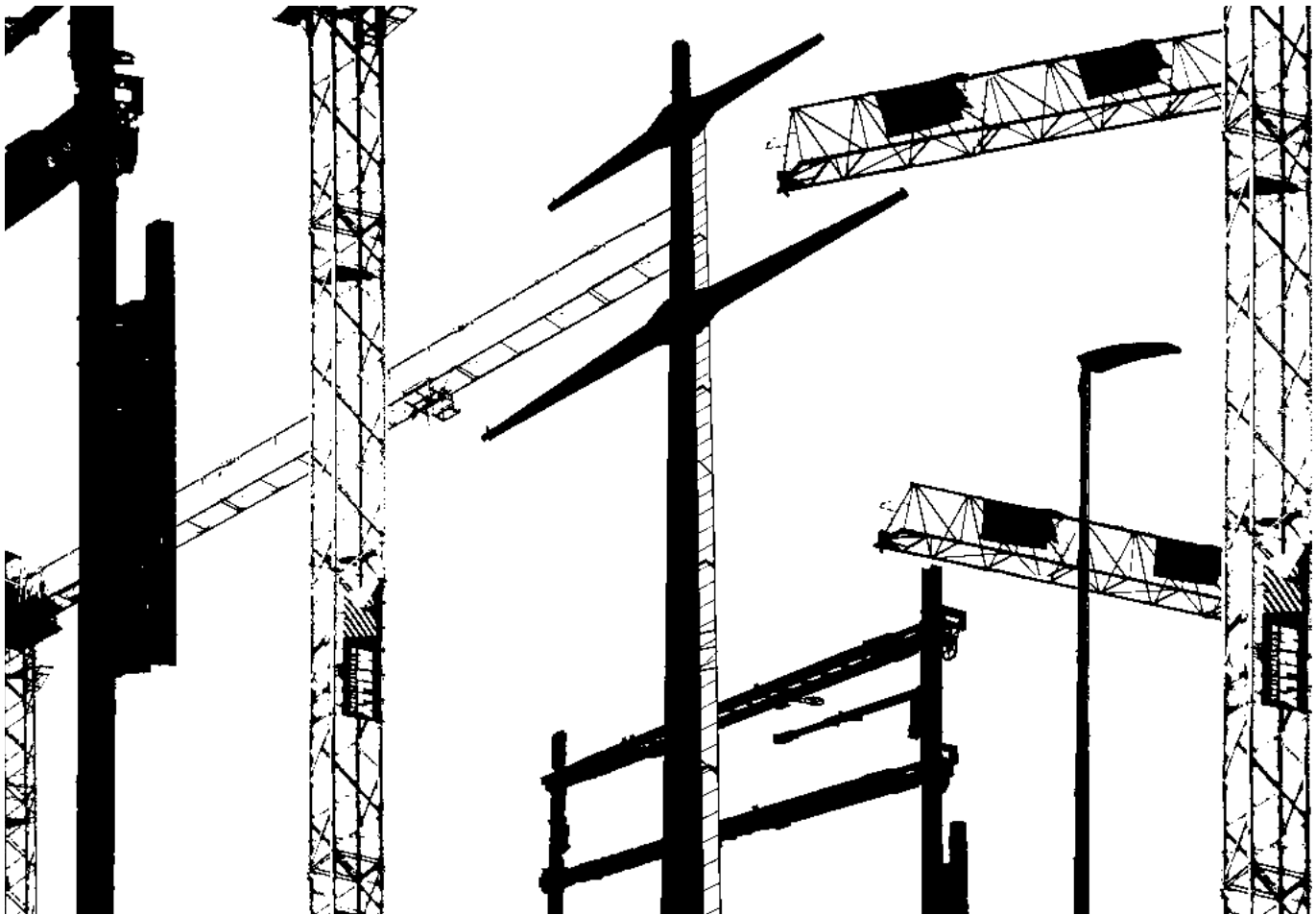




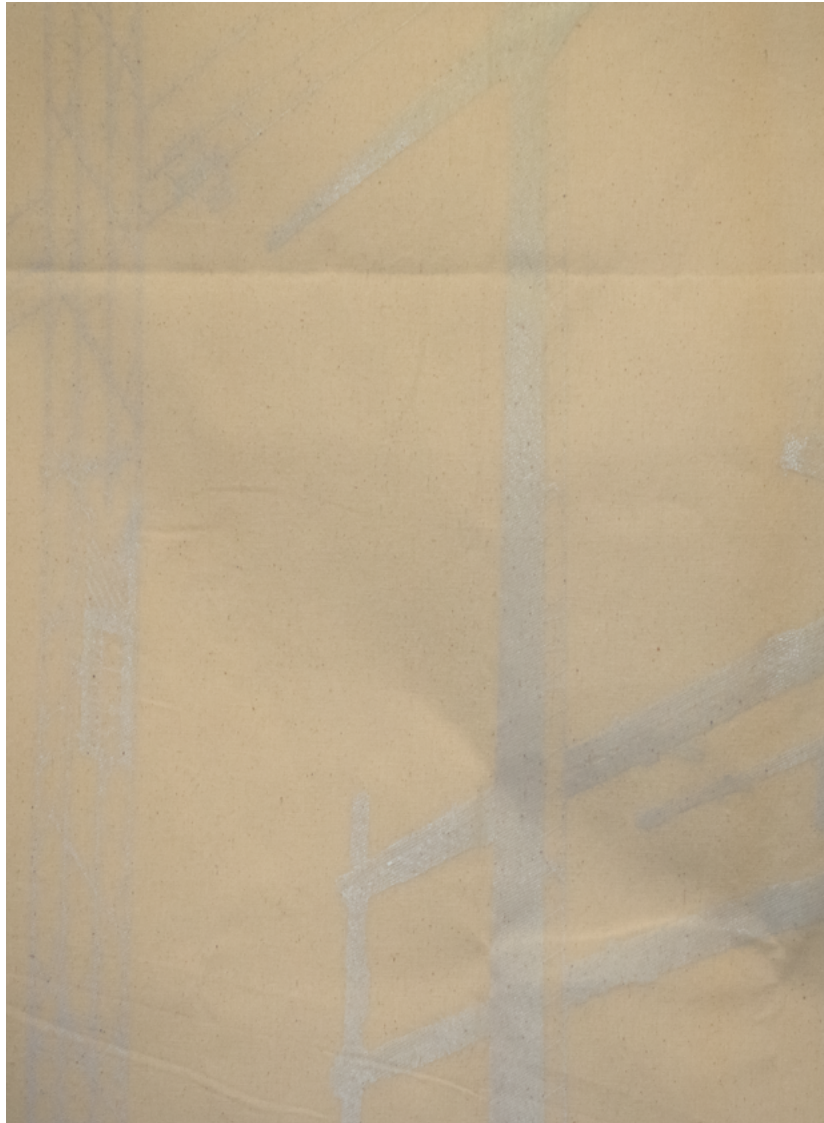
05. LE 2.0

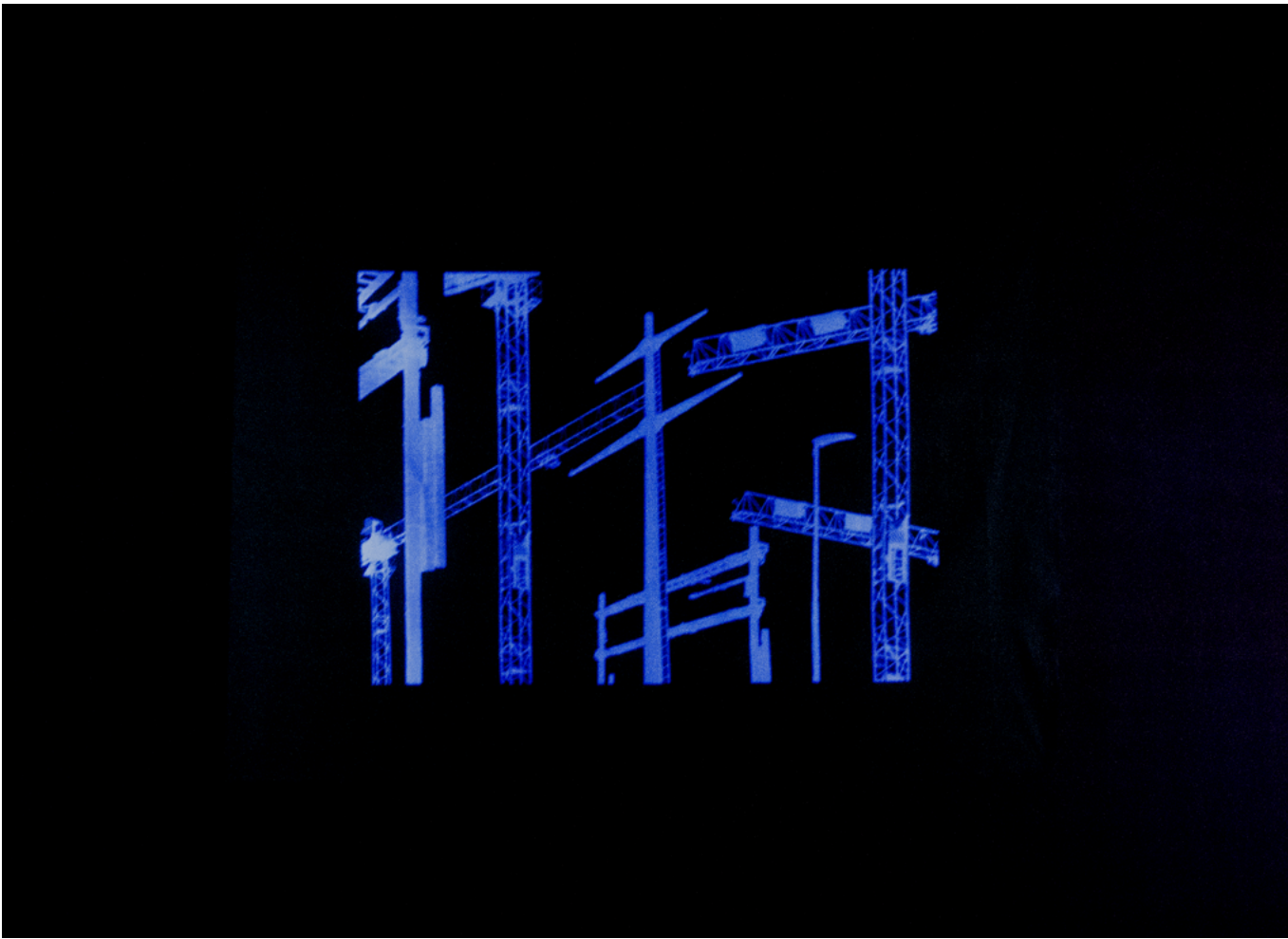
LE 2.0
ENCRE PHOTOCHROMIQUE SUR TISSU
NÉONS
CHAÎNES
DÉTECTEUR DE MOUVEMENT
2023

Ce projet précède et amorce la recherche développée dans le travail *Point de vie*. En intégrant les éléments environnants tels que les infrastructures industrielles, ce projet cherche également à interroger notre relation avec notre environnement quotidien.













06. RUPTURE

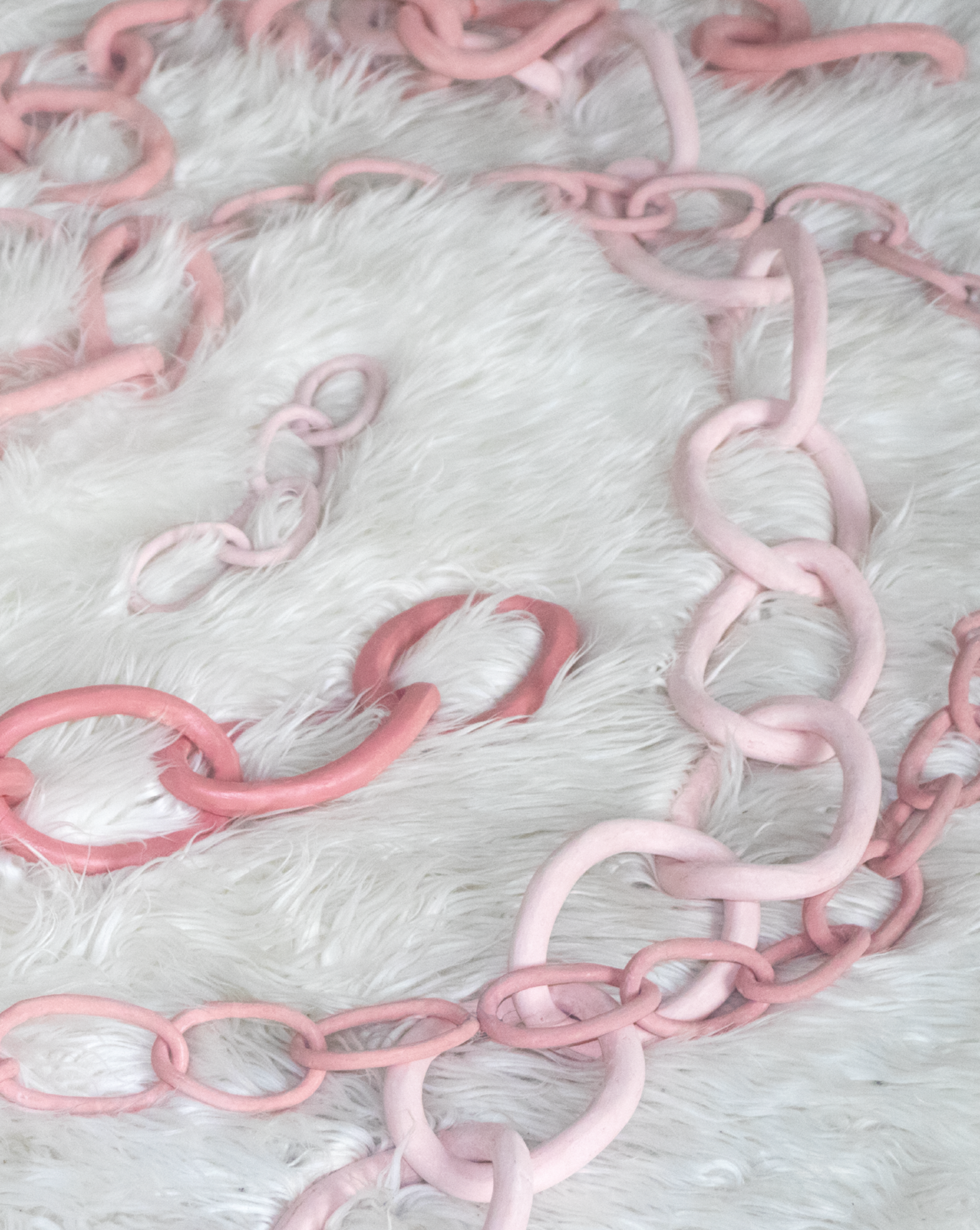
RUPTURE
CÉRAMIQUE
PEINTURE
TAPIS
2023

Ce projet, réalisé à la suite de l'exposition organisé par MIND7 est une réflexion basée sur les aspects complexes de l'identité féminine, les inégalités de genre et la lutte contre l'emprisonnement social. L'ensemble crée une expérience immersive qui invite les spectateurs à réfléchir et à ressentir les différentes dimensions de votre vision artistique.











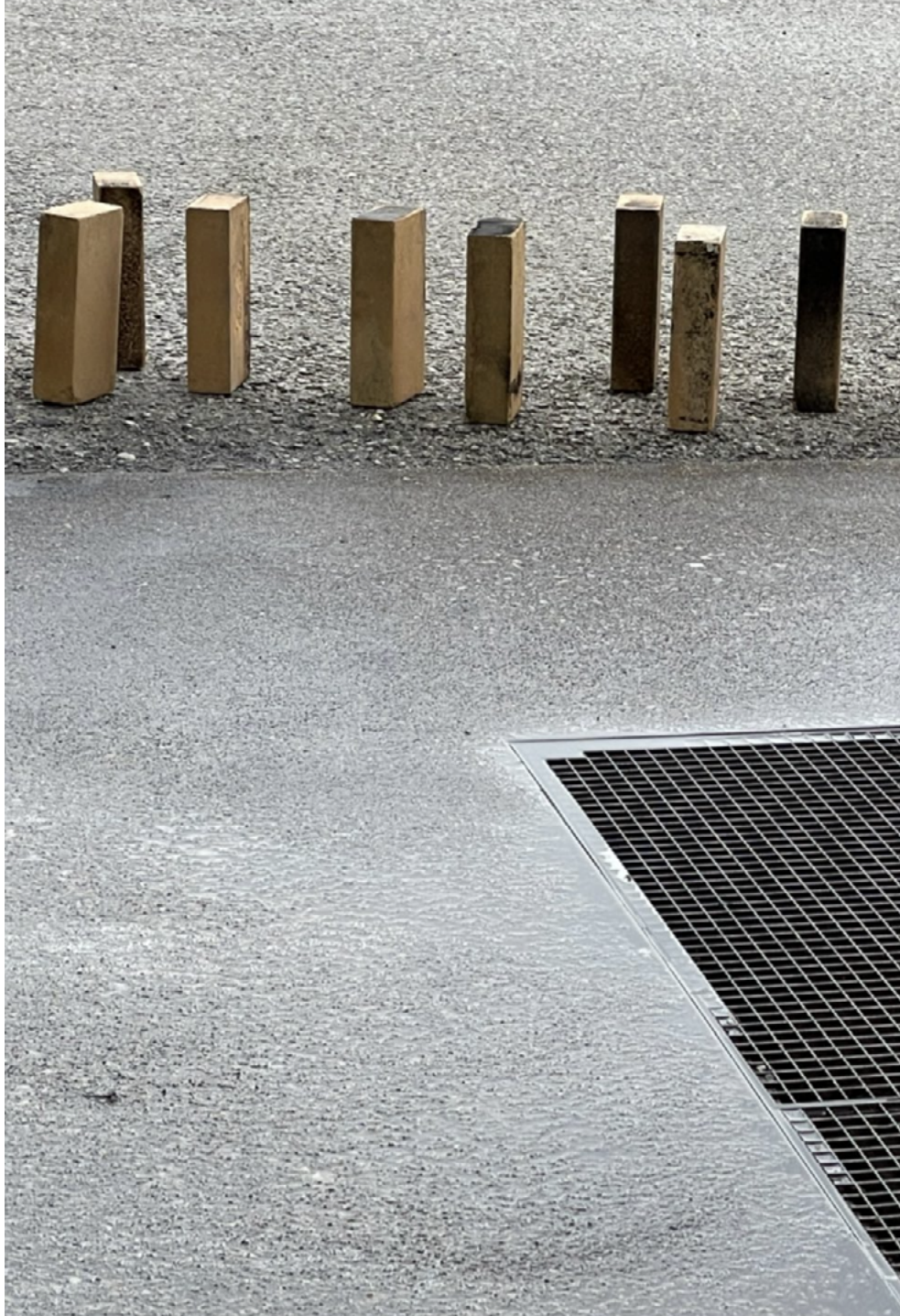


07. STÉRÉOTYPÉES

STÉRÉOTYPÉES
BRIQUES RÉFRACTAIRES
ÉMAIL
ACRYLIQUE
SILICONE
2023

***Stéréotypées* est une installation réalisée à partir de quarante-quatre briques récupérées, émaillées et peintes à la main. Inspirée par la vaisselle en céramique vintage, l'installation explore la fragilité et la féminité, tout en interrogeant les stéréotypes sociaux. La construction du mur symbolise la construction de l'identité, tant au sens littéral qu'allégorique. Le processus d'exécution, associé à des gestes perçus comme masculins, soulève des questions sur l'influence sociale sur la perception des genres. La couleur violette, traditionnellement liée au féminisme, renforce ce commentaire sur les constructions sociales.**















08. DOUBLE FACE

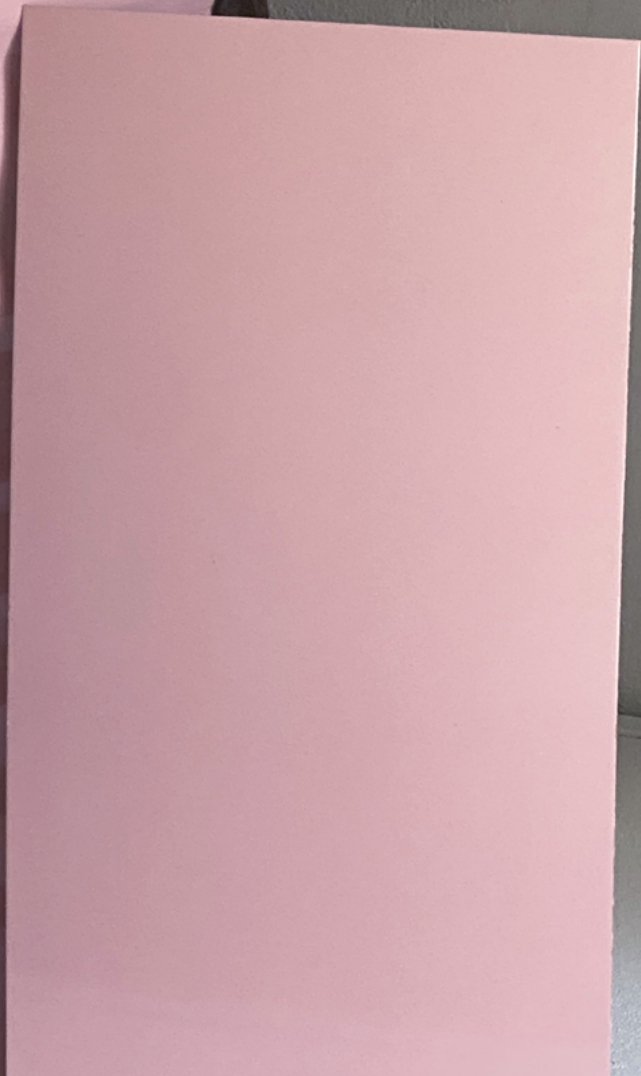
DOUBLE FACE
MÉTAL
PEINTURE
VERNIS
MIROIRS
2023

Le projet *double face* questionne le point de vue du spectateur et celui de l'acteur. Ce travail soulève des thématiques comme celle de l'identité et de la réflexion. Il met en images l'opposition et la différence entre ce que l'on voit et la réalité, l'idéalisation d'un sujet qui est contredit par la réflexion qu'elle soit littérale ou allégorique.











09.LIQUIDE MÉMORABLE

LIQUIDE MÉMORABLE
BOUTEILLES
EAU
CITRON
JAVEL
ACÉTONE
2022

***Liquide mémorable* représente d'une manière visuelle la conservation de souvenirs et questionne l'importance de la matérialité dans notre société. La photographie est une manière d'être ici et ailleurs en même temps, le but est dans cette démarche, de conserver des souvenirs sous un autre aspect.**









FOTOS

SURDES

FOTOS

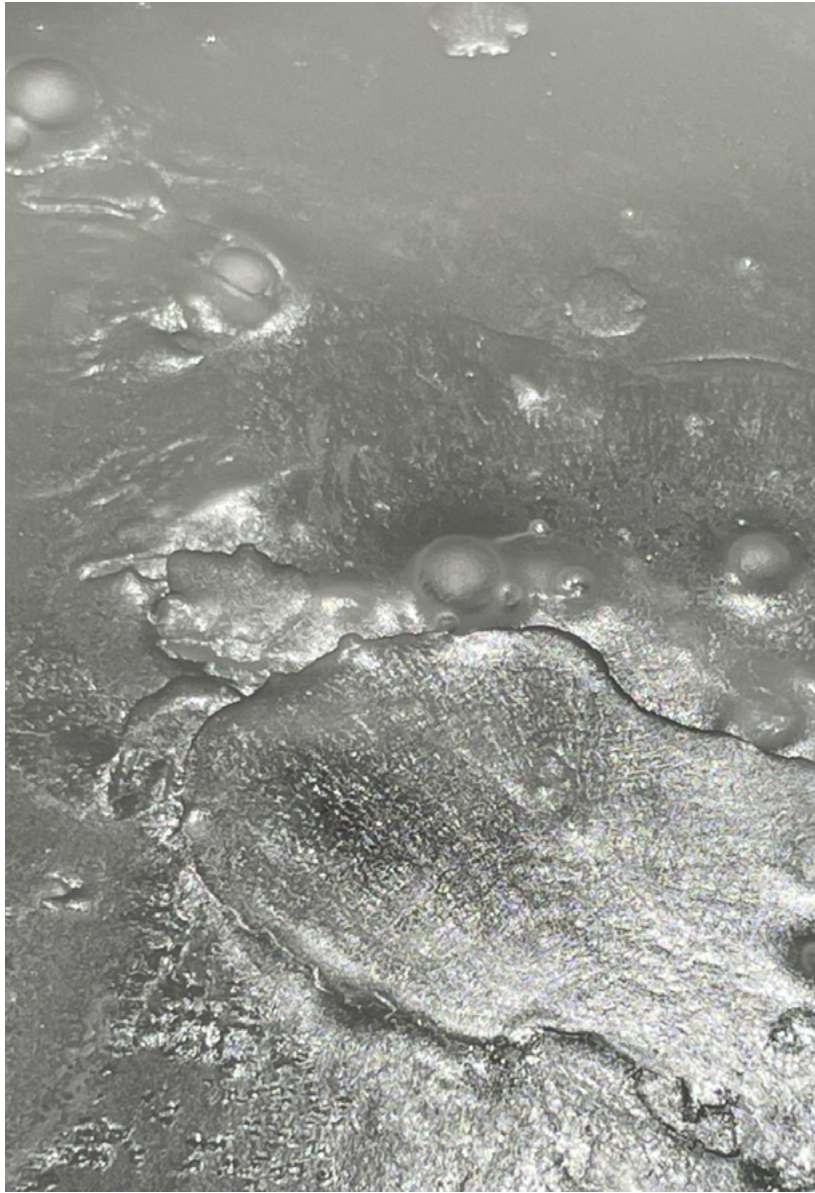
DE PERSONA

QUI ME MANQ

10.CHER VOUS

CHER VOUS
OBJETS DIVERS
CIRE
2022

En écho aux anciennes pratiques de conservation et d'embaumage utilisant la cire, ce projet explore la préservation d'objets chargés de significations personnelles. La cire devient une matière qui protège et transforme à la fois. Elle recouvre les objets, en conserve certaines traces tout en en cachant d'autres. Entre présence et disparition, le travail questionne la manière dont les souvenirs se modifient avec le temps.









11.SOUVENIRS ENFLAMMÉS

ÉDITION
IMPRESSION SUR PAPIER GLACÉ
148 X 210 CM
2022

Cette collection d'allumettes se construit à partir de récits et de souvenirs liés à des personnes, des lieux et des moments vécus. Au-delà de leur usage quotidien, les allumettes deviennent des archives affectives, porteuses de mémoire et de présence. Ce travail questionne l'attention portée aux objets ordinaires et la valeur émotionnelle que peut contenir leur matérialité.

SOUVENIRS

ENFLAMMÉS

avenirs,
es bons m
récha

Chloé Sonderegger
Unité MELA

4. Grand maman

Mes préférées. Quand j'ai trouvé ça dans un tiroir de chez ma grand mère, je me suis dis que je pourrais jamais trouver mieux, elles sont iconique. Je trouve ça drôle qu'a l'époque, c'était à la «mode» d'acheter des allumettes avec son portrait dessus.

C'est aussi elle qui m'ont servi je l'avoue, à fumer dans le jardin de mes grands parents cet été. Merci grand maman.



12. PEINTURES

ACRYLIQUE SUR TOILE
FORMATS MIXTES
2020-2023

La peinture a représenté un médium central au sein de mon travail durant plusieurs années, explorant des thématiques liées aux récits personnels et aux expériences individuelles. Qu'elles soient abstraites ou figuratives, ces travaux traduisent des fragments de mémoire et de réflexions où la narration se crée à travers la matière, la couleur et la composition.



